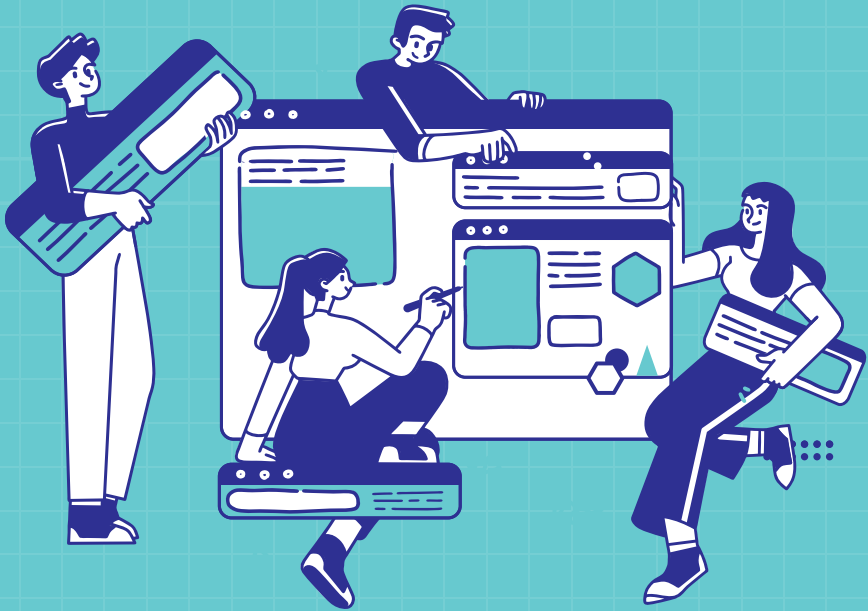


KWU 3UP DREAM

· 진로지도 워크북 ·

KWANGJU WOMEN'S UNIVERSITY FOR WORKBOOK



광주여자대학교 대학일자리플러스센터 · 취창업지원센터

본관 도서관 1층 TEL : 062-950-3770~1 / 3780

2025년 KWU 3UP DREAM 진로지도워크북 목차



페이지	내 용	WORK SHEET
4p	진로 · 취창업 지원을 위한 우리 학교 기관 알아보기	
5p	대학일자리플러스센터 및 취창업지원센터는?	
6p	대학일자리플러스센터 및 취창업지원센터 관련 시설	
7p	대학일자리플러스센터와 함께하는 프로그램	
8p	학생중심교육 온라인시스템	
9p	사전으로 배우는 진로 · 취업 용어	
10p	진로란? _나에게 맞는 진로 찾기	①
11p	직업심리검사를 통한 진로탐색	
12p	역량이란?	
13p	광주여자대학교 핵심역량_대학생 핵심역량 연결하기	
14p	내 역량 찾기	②
15p	세상의 모든 직무_직업과 직무란?	③
16p	직무의 종류	
17p	꼭 찾아봐야 할 유용한 정보!	
18p	꼭 찾아봐야할 직무 정보_(워크시트 예시)	④
19p	경력이란?	⑤
20p	경력관리_외국어 & 대외활동	
21p	경력관리_자격증	
22p	이력서 및 자기소개서	⑥
23p	이력서 쓰기	⑦
24p	자소서 쓰기의 첫걸음_STAR 기법(1)	⑧
25p	자소서 쓰기의 첫걸음_STAR 기법(2)	
26p	눈에 띄는 자소서	⑨
27p	자소서 예시(주요질문)	⑩,⑪
28p	면접이란?	
29p	면접 노하우 및 합격 TIP	
30p	주요 면접 질문	⑫,⑬
31p	면접 문답연습하기	⑭
32p	2025 청년정책 사업	
33p	광주광역시 주요 청년정책 사업	

진로·취창업을 위한 우리 학교 기관 알아보기



부서명	주요 업무	위치 및 전화번호
대학일자리플러스센터 취창업지원센터	진로 및 취업 상담 및 프로그램 · 교과목, 청년고용정책 홍보, 창업 · 해외취업 지원	도서관 1층 대일 062-950-3770~1 취창업 062-950-3811~2
학생상담센터	대학생활 적응, 성격, 진로 및 학업, 대인관계, 정신건강 등에 관한 상담 및 심리검사	덕천관 1층 062-950-3857
교무처 학사운영팀	대학 학사운영, 진로 · 취창업 관련 전공 교과목 편성 및 개편, 수강신청 및 수업시간표 편성	대학본부 2층 062-950-3519
교양기초교육원	진로 · 취창업 전공 교과목 편성, 기초 교양교육 지도, 마음 교과 운영	대학본부 2층 062-950-3891
교수학습지원센터	교수 학습 지원 프로그램 운영, 학습역량 비교과 · 온오프라인 강의 콘텐츠 개발 지원	대학본부 2층 062-950-3530
교육성과관리센터 비교과통합관리센터	비교과 · 교수 지원 프로그램 성과 분석을 통한 관리 체계 연구	대학본부 2층 062-950-3622
산학협력단	산학 협력 수요 · 활동 지원 및 정보 제공, 산학 협력 계약 체결 등	어등관 1층 062-950-3999, 3782
국제교류팀 외국인학생지원센터	비교과 어학교육 프로그램 운영, 모의 토익 계획 및 시행 등	정보통신관 1층 062-950-3930, 3932, 3839
사회봉사센터 장애학생지원센터	사회봉사 계획 수립 및 지원 장애학생 지원	대학본부 1층 062-950-3590

대학일자리플러스센터 및 취창업지원센터는?

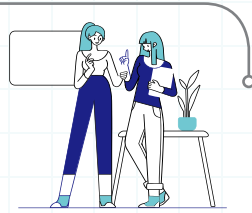


▶ 진로 및 취 · 창업 상담, 교과목 등 다양한 프로그램을 운영해 여대 특성을 살린 취업
역량 강화와 사회에서 요구하는 인재로서 사회에 진출할 수 있도록 지원하고 있습니다.

- 상담** - 진로설정, 취업준비, 기업 정보, 직업심리검사, 입사지원서 클리닉, 면접 등에 대한 1:1 상담 서비스 제공
- 진로** - 자기 이해와 자기 분석을 통한 진로설정 및 계획 수립 지원
*특강, 공모전, 캠프, 멘토링, 직업심리검사, 교과목(대학생활 속 나의 미래 설계) 연계
- 취업** - 취업 경쟁력 확보를 위한 특강(직무 분석, 입사지원서 작성법, 면접), 역량 강화 캠프, 일 · 경험 중소기업 탐방, 취업자격증 · 스터디, 교내 · 외 박람회 운영
- 창업** - 창업 과정의 이해를 통한 역량 강화와 단계별 창업 교육, 모의 창업 활동, 실전창업 경진대회로 전략 수립 지원
- 해외 취업** - 국가 · 직무별 해외 취업 전략 분석 및 직무별 실무 중심 정보 제공, 코칭 스터디 등으로 글로벌 인재 성장 및 세계로 나아갈 수 있도록 지원



대학일자리플러스센터 및 취창업지원센터 관련 시설



개인상담실
(도서관 1층)



집단상담실
(도서관 1층)



취창업전용강의실
(도서관 2층)



AI모의면접실
(도서관2층)



AI모의면접실
(도서관 2층)



국민취업지원실
(LB7102)



3UP STATION



3UP STATION 세미나실



3UP STATION
Media Platform



3UP STATION
카페테리아



3UP STATION
다목적 공간



취창업정보검색실
(도서관 1층)

대학일자리플러스센터와 함께하는 프로그램



01 | 컨설팅(진로 · 취 · 창업)

- 진로설정부터 실전취업까지 종합적인 상담서비스 제공
- 진로 탐색 및 설정, 취업 맞춤 상담(입사지원서&면접 클리닉)



02 | 특강(진로 · 취 · 창업)

- 전공 관련 진출 분야 전문가 또는 취업 선배 특강 등을 초청한 맞춤형 특강으로 취업 의지 및 자신감 제고



03 | 캠프(진로 · 취 · 창업)

- 다양한 직무 분야의 현직자 멘토 특강을 통한 실무 사례 공유
- 진로 설정 및 취 · 창업 방법 등에 대한 체계적인 지도



04 | 기업 탐방

- 지역 내 · 외 우수 기업 탐방을 통한 일 · 경험 및 취업 경쟁력 확대



05 | 취업 자격증

- 취업 경쟁력 확보를 위한 관련 자격증 지원



06 | 설명회 및 박람회

- 청년고용정책 설명회, 채용 기업 현장면접 및 취업 박람회 개최



07 | 창업 및 해외취업

- 창업 · 해외취업 정보 제공 및 역량 강화



08 | 청년고용정책 · 홍보

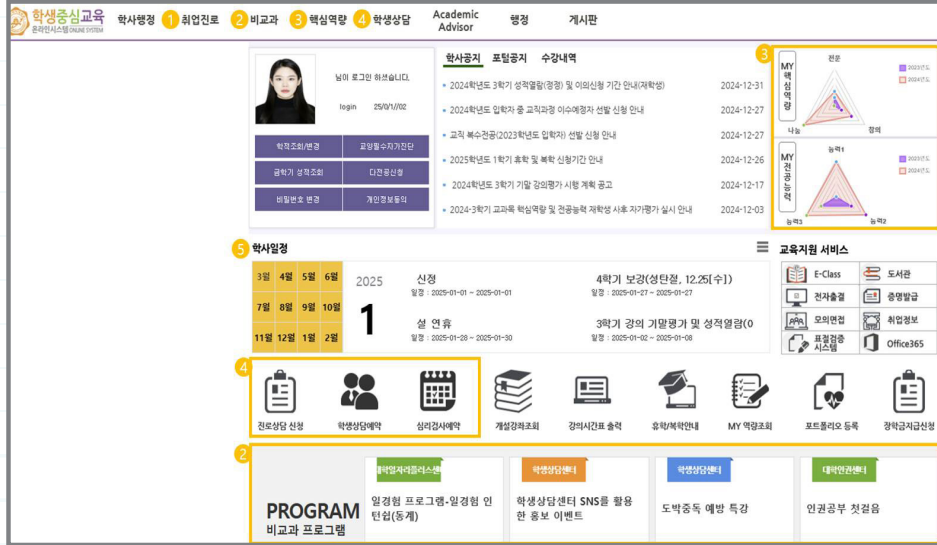
- 청년고용정책 및 대학일자리센터 프로그램 온 · 오프라인 홍보



09 | JOB CARE 서비스

- 인공지능(AI)활용 직무역량 파악, 교육과 자격증 등 맞춤 취업정보 및 구직활동 지원

학생중심교육 온라인 시스템



1 취업진로

- 1-1 경력개발 : 자기소개서관리, 학력/경력관리, 자격증관리 등
- 1-2 진로설계 : 진로희망정보, 진로매칭조회
- 1-3 취업진로상담 : 진로상담 신청안내, 진로상담 내역조회
- 1-4 취업프로그램 : 취업프로그램 신청, 취업로드맵 소개
- 1-5 진로탐색 : 직업탐색, 학과진로정보, 직업심리검사
- 1-6 채용정보조회 : 공채달력, 공채채용조회, 공채기업정보 외

2 비교과 : 포트폴리오 등록 및 관리, 비교과 프로그램 조회 및 신청, 장학금 지급관리 및 신청

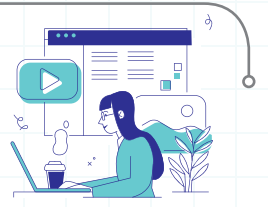
- 2-1 포트폴리오 : 포트폴리오 등록
- 2-2 비교과프로그램 : 프로그램 신청 및 일정, 비교과프로그램 조회, 수강목록 조회
- 2-3 장학금지급관리 : 장학금지급신청 (나비 마일리지)

3 핵심역량 : 학생 핵심역량 차트 정보 조회, 추천 프로그램, 역량별 비교

4 학생상담 : 개인상담, 심리상담 예약 및 상담내역 조회

5 학사일정

사전으로 배우는 진로·취업 용어



진로

KOR. 앞으로 나아갈 길
ENG. (이동경로) course, path (인생의)Career



역량

KOR. 어떤 일을 해낼 수 있는 힘과 능력
ENG. capability(to do), ability(to do), competence(in/of)



직무

KOR. 직책이나 직업 상에서 책임을 지고 담당하여 맡은 사무
ENG. duty, job, function



경력

KOR. 겪어 지내 온 여러 가지 일
ENG. career, work experienc



이력서

KOR. 이력을 적은 문서
ENG. resume



자기 소개서

KOR. 자기의 이름, 경력, 직업 따위를 알리는 내용이 담긴 문서 (노력, 의미 있는 경험, 학습, 활동, 배운 점, 지원동기 등)
ENG. a letter of self-introduction, cover letter



면접

KOR. 서로 대면하여 만나 볼, 직접 만나서 인품이나 언행 따위를 평가하는 시험
ENG. interview



취업

KOR. 일정한 직업을 잡아 직장에 나감.
ENG. get(find) a job · employment · work · a position



진로란? _나에게 맞는 진로 찾기



◎ KWU 대학일자리플러스센터 KWU 3UP DREAM WORK SHEET - ① ◎

진로란?

▶ 대학생활 중 진로는 '자기 자신에 대해 명확히 알고 변화하는 시대에 적응할 수 있는 역량을 갖추는 것'

1 단계 : 나를 이해하기

- 사람들과 관계 속에서 표현되는 자신의 생각, 가치, 감정, 행동, 한계를 이해한다.
- 있는 그대로의 자신에 대해 알아간다.
- 더 나은 나를 찾기 위해 필요한 것을 선택하고, 능력을 기른다.

나에게 물어보기

- 내가 가장 재미있어하고, 좋아하는 일과 그 이유는?
- 살면서 가장 자랑스러웠던 순간은?
- 스스로 잘하거나(장점), 고치는 것이 좋겠다고 생각하는 점(단점)은?
- 내가 죽기 전에 꼭 해보고 싶은 것과 그 이유는?

2 단계 : 목표 수립하기

- 미래에 '나는 어떻게 살 것인가' 고민해보고 비전을 수립할 수 있다.
- 목표가 있을 때 어려움이 있어도 포기하지 않을 수 있다.
- 현재 · 단기 · 중기 · 장기 목표를 나눠서 계획해본다.

나에게 물어보기

- 오늘의 나는? 미래의 나는?
- 나의 미래를 위해 지금부터 실천해야하는 것은?

3 단계 : 심리검사 활용하기

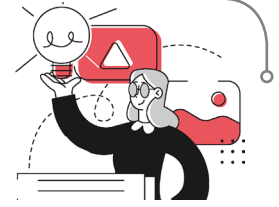
- 적성검사 : 성인용 직업심리검사
- 흥미검사 : 직업흥미검사, 직업선호도검사 L/S형, Holland 적성탐색검사, STRONG 직업흥미검사
- 가치관검사 : 직업가치관검사
- 성격검사 : MBTI · 에니어그램 성격유형검사

[다양한 검사가 가능한 사이트]

- 고용24 www.work24.go.kr · 커리어넷 www.career.go.kr · 한국가이던스 www.guidance.co.kr
- KPTI온라인 심리검사센터 www.career4.net

★ 잠깐! 그거 알아요? 학생중심포털 시스템에 검사 결과를 등록해 대학생활 포트폴리오를 관리할 수 있어요!*

직업심리검사를 통한 진로탐색



▶ 고용24 www.work24.go.kr → 취업지원 → 취업가이드 → 직업심리검사 실시

- 직업심리검사는 개인의 능력과 흥미, 성격 등 다양한 심리적 특성을 객관적으로 측정하여 자신에 대한 이해를 돕고 개인의 특성에 보다 적합한 진로분야를 선택 가능

직업·진로

직업심리검사 소개

직업심리검사 실시

검사결과 보기

검사결과 상담

검사결과 상담 FAQ

직업심리검사 실시

- 고용노동부는 청소년과 성인을 대상으로 22종의 심리검사를 개발하여 제공합니다.
- 검사별 '안내' 버튼을 클릭해서 내용을 확인하신 후 자신에게 적합한 검사를 받아보시기 바랍니다.
- 검사는 워크넷을 통해 즉시 실시 가능하며, 검사결과를 검사 직후 '검사결과 보기'를 통해 확인해 보실 수 있습니다.
- 검사결과에 대한 문의와 상담은 워크넷에서 '검사결과 상담' 메뉴를 이용하거나 가까운 고용센터(국번없이 ☎1350(유료))를 통해 서비스 받아보시기 바랍니다.

직업정보

한국직업정보

직무기반 직업추천

한국직업사전

직업인 인터뷰

다양한 직업세계

신직업 미래직업

Beyond the Work(업전)

직업 동영상VR

학과정보

학과 검색

전공 진로가이드

학과정보 FAQ

학과정보 동영상

검사 대상 전체 초등학교 중학생 고등학생 대학생 성인

측정 내용 전체 흥미 적성 성격 가치 역량 진로(취업준비도)

키워드

검색

전체 23 건

직업선호도검사 5형(개정)

좋아하는 활동, 관심있는 직업, 선호하는 분야를 탐색하여 직업흥미유형에 적합한 직업을 알아볼 수 있습니다.

대학생 성인

검사 실시 (25분)

직업선호도검사 1형(개정)

좋아하는 활동, 관심있는 직업, 선호하는 분야, 성격, 생활사 특성을 탐색하여 직업흥미유형에 적합한 직업을 알아볼 수 있습니다.

대학생 성인

검사 실시 (60분)

▶ 데이터로 보는 직업심리검사 인사이트

데이터로 보는 직업심리검사 인사이트

직업선호도검사

직업가치관검사

최신 직업흥미검사

최근 직업선호도검사를 실시한 사용자 중 **가장 많은/적은 흥미유형은?**

가장 많은/적은 흥미유형은?

직업선호도검사 **연령별/성별 흥미유형 분포**

연령별/성별 어떤 흥미유형이 많을까?

가장 많은/적은 흥미유형은?

연령별/성별 어떤 흥미유형이 많을까?

연령별/성별 흥미유형 순위는?

이 흥미유형에는 어떤 직업이 많을까?

역량이란?



역량이란?

- 1 개인이 쌓아온 내적인 능력과 특성으로 미래의 직무와 역할에서 높은 성과를 달성하게 하는 등 행동 기반의 특성
- 2 지식, 기술, 가치관, 성격, 태도 등 '내적(심리·정신·동기적)·신체적 요인'들의 집합체

역량기반채용

최근 직무의 기술과 지식 등의 표면 역량은 입사 후 충분히 개발될 수 있다고 보며, 채용 시 개인의 특질이나 동기·태도·가치관 등 내면 역량이 더욱 중요하게 검토되고 있다.

역량의 특징

- 1 역량은 행동으로 나타난다.
조직의 목표 달성과 연계해 뛰어난 직무 수행 능력을 보이는 고성급자의 차별화된 행동 특성과 태도를 의미하므로 반드시 행동으로 나타난다.
- 2 역량은 성과와 연계된 행동이다.
역량은 반드시 조직 목표, 성과와 연계되어야 비로소 그 조직에서 필요로 하는 역량이라고 할 수 있다.
- 3 요구되는 역량은 직무, 직급에 따라 다르다.
같은 관리자라 해도 조직이나 직무에 따라 요구되는 리더십 특성은 다르게 나타난다.
- 4 역량은 관찰이 가능하며 그 수준을 판단할 수 있다.
행동으로 표출되기 때문에 피드백, 코칭, 자기성찰 등의 방법을 통해 그 수준을 높이거나 수정·개발할 수 있다.

[대학생 핵심 역량 구조도]

의사소통	대인관계	글로벌
경청, 프레젠테이션, 토론, 문서작성	친화력, 팀워크, 리더십, 갈등해결, 조직이해, 고객지향	외국어, 다문화 이해, 국제 이슈 파악
종합적 사고력	자기 관리	자원·정보 기술 활용
문제 해결력, 창의력, 사고의 유연성	자기개발, 성취지향, 스트레스 내성, 직업윤리, 책임감	정보수집, 분석력, 기술 활용, 자원관리(인·물적 시간)

광주여자대학교 핵심역량 _대학생 핵심역량 연결하기



KWU 핵심역량 및 하위역량		대학생 핵심역량
전문(Professionality)	전문가로서 필요한 자원·정보를 활용하여 기초 및 전문 지식을 습득하고 적용·표현하는 역량	
- 의사 소통	듣기, 읽기, 쓰기, 말하기 역량과 외국어를 포함한 글로벌 대응 역량 그리고 심미적 가치 표현 역량	→ 경청/프레젠테이션/문서작성/토론
- 전문 지식	특정 분야에 대한 깊이있는 전문 지식을 습득, 이해, 적용하는 역량	→ 외국어/다문화이해/국제이슈파악
- 자원·정보 활용	시간·인적·물적자원, 문자·숫자·그림 정보, 정보통신·과학·기기작동 기술 등을 수집·분석·활용하는 역량	→ 정보수집/자원관리/기술활용
창의(Creativity)	스스로 학습하여 주어진 문제를 창의적으로 해결하는 능력을 함양하여 미래지향적 가치를 창출하는 역량	
- 자기주도	스스로 진단 및 관리를 통해 능동적으로 학습하고, 나아가 진로를 개발하는 역량	→ 자기개발/성취지향/스트레스내성/리더십/책임감
- 종합적 사고	논리적·비판적 사고 등 고차원적 사고를 통해 개념을 명료화하고 인식하는 역량	→ 창의력/사고의 유연성
- 문제해결	과제 해결을 위해 근거에 기반한 추론, 융합적·창의적 아이디어를 도출하고 타당한 해결책을 제시하는 역량	→ 문제해결력/분석력
나눔(Mutuality)	마음 행감을 기반으로 공감 및 소통하고 나아가 지역 및 사회공동체 발전에 기여하는 역량	
- 공감	가치 공감을 기반으로 다문화 이해와 수용, 배려, 봉사, 가치 공유를 실천하는 역량	→ 친화력/고객지향
- 협동	갈등의 조정, 협력 등 대인관계 능력을 습득하고 소통하는 역량	→ 팀워크/갈등해결
- 공동체	조직의 이해, 리더십 등을 기반으로 지역사회 및 사회 공동체 발전에 기여하고 협업하는 역량	→ 조직이해/직업윤리

내 역량 찾기



◎ KWU 대학일자리플러스센터 KWU 3UP DREAM WORK SHEET - ② ◎

역량스토리 작성방법

- STEP ① 자신의 경험을 떠올려 각각의 요소에 맞는 내용을 정리한다.
- STEP ② 나에게 주어진 일이 무엇이었는지 명확히 한다.
- STEP ③ 그 일의 성과는 어땠는지 스스로 평가한다.
- STEP ④ 성과를 위해 기여한 내 행동과 역할이 무엇인지 적는다.

◎ 대학생활 동안 내가 가진 역량과 구체적인 경험을 작성하여 나의 핵심 강점을 찾아보자!

보유역량	역량발휘경험
문제 해결 능력	파주 신세계 아울렛 안내데스크에서 아르바이트를 했을 당시 센터 맵에 문제점이 있었음. 후문 정류장의 위치가 지도에 표기되어있지 않아 길을 물어보는 고객들이 상당히 많았음. 이에 나는 매니저님께 센터 맵에 후문 정류장 위치와 고객이 찾기 어려워하는 나무 계단을 표시해 새로 제작하는 것을 건의했고, 마케팅 팀에서 이를 수용해 새롭게 제작되어 센터 맵에 대한 불편 문의가 감소함.
팀워크	삼성 SDS에서의 직장체험 기간 동안 멘토들에 따라 개인 업무가 상이했음. 나는 경쟁사 분석 업무를 맡았는데 일이 비교적 빨리 끝났지만 팀원 한 명이 일을 마무리하지 못함. 직장 체험 마지막 날까지 끝내지 못해서 피곤함에 불구하고 팀원의 일을 분담하여 적극적으로 도움. 결과적으로 팀원의 업무를 다 마칠 수 있었음.
책임감	인턴 근무 시 공문 작성 업무를 맡음. 생소한 용어가 굉장히 많았음. 모르는 용어는 모두 뜻을 알아내어 엑셀로 정리함. 3주차 거의 모든 공문을 이해하게 되었고, 좀 더 심화된 업무를 받게 됨.

세상의 모든 직무 - 직업과 직무란?



◎ KWU 대학일자리플러스센터 KWU 3UP DREAM WORK SHEET - ③ ◎

- ▶ 직업 : 사회적 지위를 맡아 개인이 수행하는 사회적 역할을 의미하는 '직'과 생계의 유지를 의미하는 '업'으로 이루어진 말
- ▶ 직무 : 직업으로 말아서 하는 일

직업이란?

- 1 경제적 의미 | 노동의 대가, 즉 임금을 받는 소득의 측면
- 2 사회적 의미 | 현대 사회의 조직적이고 유기적인 분업 관계 속에서 자신의 역할을 수행하는 것
- 3 심리적 의미 | 자신의 잠재 능력과 타고난 소질·적성 등을 통해 발전시킴으로써 자아실현을 이룬다

"사람은 직업을 통해 생계를 유지하고, 사회구성원으로서 참여할 뿐만 아니라 자신의 가치를 실현하고, 인생의 보람을 느낄 수 있다."

나의 관심직업

직무란?

- 1 기업이 경영을 운영하기 위해 필요한 업무 단위
- 2 직무별로 어떤 일을 하는 지 정확하게 알고 취업 준비에 임하는 것이 중요하다. 취업전략과 향후 경력 개발의 중요한 첫걸음이 될 수 있기 때문이다.

나의 관심직무

직무의 종류



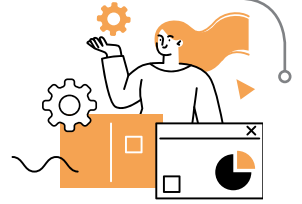
경영 지원	기획	영업/유통	영업, 영업 관리
	회계		해외 영업, 무역
	구매		마케팅, 상품 개발(MD)
	인사		물류, 유통
	교육		판매, 매장 관리
	총무		TM, 고객지원
	법무		
	비서		
	홍보		
생산/연구	생산 관리	IT/전산	웹 기획
	생산 기술		웹 디자인
	생산, 기능직		프로그래밍
	연구 개발, 설계		시스템 분석, 설계
	품질 관리		네트워크 관리
	환경, 안전		통신 기술, 모바일
디자인	그래픽 디자인	서비스	승무원, 관광
	제품 디자인		호텔리어
	캐릭터 디자인		인포메이션, 안내
	패션 디자인		텔러, 금융 창구
	편집 디자인		외식 서비스
보건	치과위생사	응급구조사	
	물리·작업·언어 치료사	보건·의료 종사자	
	간호사	보건행정가	

전문/기타	건축, 토목
	인테리어
	금융, 대출 보상
	광고 기획
	출판 기획
	방송, 언론
예·체능	교육
	의료, 보건
	조리, 영양
	작가·통번역가
미용	기자·언론 전문가
	기록물 관리사
	창작·공용 전문가
	연극·영화·방송 전문가
	문화예술기획자
	기타 예·체능

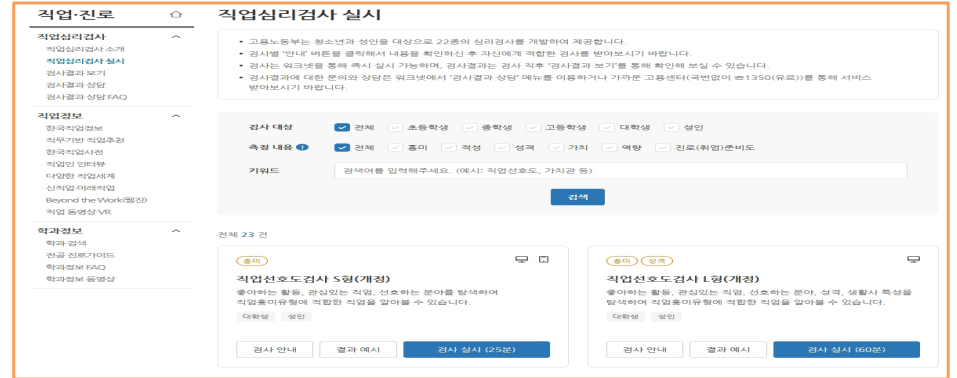
미용	미용사
	피부 및 체형 관리사
	메이크업 아티스트 및 분장사
	반려동물 미용 및 관리 종사원
	기타 미용 서비스원



꼭 찾아봐야 할 유용한정보!



- 1 **고용24** <http://www.work24.go.kr> 접속 → 로그인 → 취업지원 → 취업가이드
- 직무별 자소서 작성가이드, 직업심리검사 / 직업 및 학과정보, 취업동향 / 사이버진로교육센터



- 2 **커리어넷** <http://www.career.go.kr> 접속 → 직업·학과정보 > 학과 정보 > 학과명 검색
- 3 **한국고용정보원** [대학별 전공 진로가이드]

★꼭 찾아봐야할 직무정보

- 1 **하는 일**
· 반복적으로 수행하는 주요 업무와 일상적인 일에 대한 자신의 관심과 적성을 확인해 효율적인 직무선택과 계획을 수립한다.
- 2 **유사 직무**
· 변화하는 산업과 사회에 따라 직무·직업이 생겨나기도 하고, 없어지거나 전문화·세분화되기 때문에 다양한 직무를 조사해본다.
- 3 **관련 자격증 및 교육 과정**
· 직무에서 활용되는 자격 사항이나 훈련에 대해 조사하여 직무 진출 준비와 계획을 수립한다.
- 4 **실무자 인터뷰**
· 해당 분야 종사자를 통해 현장의 이야기를 들어보고, 구체적인 정보 (적성·흥미·취업방법·관련 자격증 등)를 수집한다.

꼭 찾아봐야할 직무 정보 _ (워크시트 예시)



◎ KWU 대학일자리플러스센터 KWU 3UP DREAM WORK SHEET - ④ ◎

관심 직무나 직업에 대해서 구체적으로 아는 것은 진로 준비에 있어서 매우 중요하다. 다양한 직업 정보 사이트를 통해 관심있는 직무에 대해 구체적으로 정리해보자

학과명	치위생학과
진출 가능 분야	1. 의료기관: 대학병원, 종합병원, 치과 2. 의료기술직, 보건직 공무원(보건소 등에서 근무하는 의료기술직, 보건직 공무원) 3. 국·공립 시립병원, 경찰병원, 보훈병원 치과 4. 지역사회 의료 관련 분야(치과병·의원) 5. 치과 코디네이터 6. 대학원 진학(임상가, 임상교육자 및 대학 교육자로 활동) 7. 구강위생용품, 치과재료 관련 기업
관심 직무	치과병원 치과위생사
유사 직무	치과 코디네이터, 치과기공사
하는 일	치과 내원자를 대상으로 예방치업무를 수행하고, 효율적인 치과진료를 위해 치과의사의 진료에 협조한다. -환자의 병력 검토 및 예방치치 계획 수립 -불소도포 및 치면열구전색 등 예방치치 시행 -치과방사선 촬영
관련 자격증 및 교육과정	4년제 대학교 및 전문대학의 치과위생학과 졸업 후 국가면허시험에 합격해야 함.
실무자 인터뷰 요약	(원데이치과의원 초한별 치과위생사) 출처: 잡플래닛 <ul style="list-style-type: none"> ● 구체적으로 어떤일을 하나요? -치과의사의 진료를 보조해요, 구강 관련 질환을 예방 및 치료하고 구강관리를 안내하는 직업이라고 생각하시면 됩니다. ● 직업을 갖게 된 특별한 계기가 있다면 무엇인가요? -아는 지인이 추천해주셨어요. 취업이 잘되는 과라고 하셨거든요. 그래서 선택하게 되었습니다.(웃음) ● 일하면서 가장 어려운 점이 있다면 무엇인가요? -업무가 의료서비스직이다보니 환자분을 응대하는 시간이 많습니다. 그 중 불만 고객을 응대하는 부분에서 어려움을 느끼죠. ● 꿈꾸는 분들에게 남기고 싶은 말이 있다면? -환자분들의 아픈 부분을 치료해서 도움을 주는, 의미 있고 보람도 있는 직업인 것 같습니다. 그리고 생각보다 환자분들과 밀접하게 대화할 기회가 많아요. 소통을 통해 마음을 읽고 헤아리는 게 중요합니다. 이런 점들을 고려한 뒤에 직업을 선택하시면 좋을 것 같아요.

경력이란?



◎ KWU 대학일자리플러스센터 KWU 3UP DREAM WORK SHEET - 5 ◎

경력이란?

자신이 설정한 직업에 따라 관련 역량을 키우고, 다양한 경험을 수행하는 것

대학생활의 경력관리란?

각 학년별로 어떤 경력을 만들 것인지와 학기별, 방학별로 나누어 계획을 세워보며 '나의 미래를 준비한다.'는 의미로 아주 중요하다.

학년별 경력관리 프로세스

1학년	2학년	3학년	4학년
다양한 도전을 통한 진로 탐색	진로 목표 선택	취업 역량 개발	취·창업·진학 등 준비

학년별 경력관리 꿀TIP

1학년	직업 심리 검사를 통해 자신의 흥미와 적성, 성격, 능력, 가치관을 파악한다. 대학 생활에 적응하고 전공을 기초로 다양한 경험을 쌓는다.
2학년	전공을 기초로 본인이 원하는 직업과 직무에 대한 명확한 목표를 설정한다. 목표 직무에 따른 역량 개발 계획을 세운다.
3학년	취업 희망 기업과 채용 공고를 분석해 자격증 취득이나 실무 경험을 쌓는다. 현장 실습이나 아르바이트, 직장 체험 프로그램 등을 통해 직무를 이해한다.
4학년	입사지원서를 완성하고, 실제적인 구직활동을 진행하는 시기이다. 커리어 포트폴리오를 정리하고, 실전 취업을 위한 프로그램에 참여한다.

경력관리_

외국어 & 대외활동



다양한 외국어 공부방법

- 1 **어학학원 다니기** | 가장 무난한 방법. 복습과 예습을 통해 학습. 하지만 공부 의지가 강하지 않으면 학원비만 버릴 수 있다.
- 2 **외국인에게 배우기** | 1:1 또는 커뮤니티에서 적정 인원을 모집하는 스터디에 참여해 회화 실력을 향상시킨다.
- 3 **공인어학점수 취득하기** | 어학실력을 입증할 수 있으며, 만료일이 있기 때문에 필요 시기와 만료일을 잘 계산해야 한다.
- 4 **어학연수** | 교내에서 자매결연 학교로 교환학생을 보내주거나 어학연수를 지원하는 프로그램을 활용한다.
- 5 **워킹홀리데이** | 협정 체결 국가 청년(대체로 만 18~30세)들에게 상대 국가에 체류하며 관광, 취업 어학연수를 통해 현지의 문화와 생활 경험을 병행하는 제도. 우리나라는 24개 국가 및 지역과 협정을 체결하고 있다.

외국어 공부를 도와주는 어플

팟빵	'영어' '중국어' 등 과목명으로 키워드를 검색해 다양한 무료 강의 수강
듀오링고	언어 학습과 능력 평가 시험 제공(무료로 23개 언어, 94개 코스 학습 가능)
케이크	듣기·말하기 평가와 꼭 필요한 영어 표현 학습에 최적화된 플랫폼
구매영	꾸준하게 매일 빠르게 영어 : 영화와 미드 콘텐츠를 활용한 학습, 직·번역이나 체계적인 복습 시스템, 문법 및 단어에 대한 해설 제공

분야별 대외활동

- 1 **공모전** | 기업이나 기관에서 대학생들의 창의적인 아이디어를 공모하여 선정 및 시상하는 프로그램. 수상 경력은 가산점으로 활용되거나, 인턴 및 정규직 채용의 기회가 된다.
- 2 **서포터즈** | 홍보를 목적으로 행사나 프로그램, 또는 SNS를 통해 활동을 지원하는 프로그램. 각종 혜택과 인맥을 쌓을 수 있다는 장점이 있다.
- 3 **인턴쉽** | 직무 관련 업무를 익힐 수 있고, 사회·조직 생활을 간접적으로 체험해볼 수 있다. 일부 기업은 서류전형 면제나 혜택을 주기도 한다.
- 4 **박람회** | 변화하는 산업과 취업 환경에 대한 정보의 장. 전공과 관련된 산업, 관심·유망 산업 등 꾸준히 참여하면 좋다.

대외활동 참고사이트

- 1 링크리어 <https://linkcareer.com> | 서포터즈 및 해외탐방, 봉사단, 마케터, 기자단 등 다양한 대외활동 정보를 한 눈에 볼 수 있다.
- 2 캠퍼스픽 <https://www.campuspick.com> | 각종 대외활동 정보 및 활동별 팀원 모집, 어학이나 시험준비를 위한 스터디 등 커뮤니티 활동 정보 제공
- 3 위비티 <https://www.wevity.com> | 공모전을 중심으로 각종 대외활동에 대한 정보 제공
- 4 캠퍼즈 <https://www.campuz.net> | 해외 인턴십 및 탐방, 어학, 학원 정보 제공
- 5 스펙업 <https://cafe.naver.com/specup> | 공모전, 취업 정보, 면접 후기 등 대학생 대외활동에 관한 대표적인 커뮤니티
- 6 아웃캠퍼스 <https://cafe.naver.com/outcampus> | 대학생 미디어인 '대학내일'과 제휴를 맺어 운영되는 커뮤니티이다. 동아리, 공모전, 여행, 문화생활 정보 등을 공유할 수 있다.

경력관리_

자격증



국어/한국사	KBS한국어능력시험, TokL국어능력인증시험, 한국실용글쓰기시험, TOPIK한국어능력시험, 한국어교육능력검정시험, 한국사능력검정시험
한자	상공회의소 한자, 한자능력검정시험, 한자자격시험
금융/경제/보험	금융투자협회주관 금융투자전문인력 자격시험, 한국금융연수원주관 국가공인자격시험, 한국금융연수원주관 자체인증자격시험, 경제·경영이해력인증시험, 손해평가사, 변액보험판매관리사 보험계리사, 보험중개사, 손해사정사
세무/회계	공인회계사, 관세사, 세무사, 세무회계, 전산회계운용사, 전자상거래관리사, 전자상거래운용사, 변액보험판매사, 증권투자상담사, 투자상담사, 금융자산관리사, 공인재무분석사(CFA), 감정평가사
경영/사무	경영지도사, 텔레마케팅관리사, 비서(1,2,3급), CS Leaders(관리사), SMAT(서비스경영자격), ERP정보관리사, 경영빅데이터분석사, 데이터분석전문가 / 준전문가, 유통관리사, 물류관리사
부동산/노무/행정	공인중개사, 주택관리사, 건축물에너지평가사, 공인노무사
국제/무역	무역영어, 원산지관리사, 국제무역사, 관세사, 보세사, 물류관리사, 판매관리사, 유통관리사, 사회조사분석사
보건/위생	위생사, 영양사, 보건교육사, 국제의료관광코디네이터
컴퓨터	컴퓨터활용능력, ITQ, DIAT, 정보처리기사, 정보기운용기능사, 디지털제어산업기사, 전자기사, 반도체설계기사, 전자회로설계산업기사, 정보통신기사, 정보처리기사, 전자계산기조작응용기사, 게임그래픽전문가, 멀티미디어콘텐츠제작전문가, 게임프로그래밍전문가, 게임기획전문가, MCSE, CCNS, OCP, SCNA, SCJP, CISA, CISSP, CCNA, CCNP
건축	건축사, 건축기사, 건축설비기사, 건설안전기사, 소방설비기사, 도시계획기사, 건축구조기술사, 건축시공기술사, 건축품질시험기술사, 건축기계설비기술사, 실내건축기사, 실내건축산업기사
화학/재료	화공기사, 화학분석기사, 화약류제조기사, 가스기사, 금속기사, 금속재료산업기사, 주조산업기사, 표면처리산업기사, 비파괴검사기사, 섬유물리기사, 섬유화학기사
환경/생물	생물공학기사, 식품기사, 대기환경기사, 수산질병관리사, 수질환경기사, 토양환경기사, 소음진동기사, 폐기물처리기사, 자연생태복원기사
기계/전자전기/산업	품질경영기사, 품질관리기사, 산업안전기사, 전자기사, 반도체기사, 무선설비기사, 일반기계기사, 기계설계기사, 기계조립산업기사, 초경량비행장치 조종사, 메카트로닉스기사, 디지털제어산업기사, 자동화설비제어사, 자동차정비기사, 자동차검사기사

이력서 및 자기소개서



◎ KWU 대학일자리플러스센터 KWU 3UP DREAM WORK SHEET - ⑥ ◎

취업 준비를 위한 입사서류 작성법

1 이력서

RESUME | 이력서 아래에 기재한 사항은 사실과 동일합니다

사 진 (3cm x 4cm)	이 름: _____	성 별: _____
	생년월일: _____	e 메일: _____
	전화번호: _____	핸드폰: _____
	주 소: _____	

▶ **인적사항**

- 주민등록에 기재된 것을 기준으로 작성
- 원활한 연락을 위해 비상연락처 기재

▶ **학력사항**

- 최종학력부터 기재
- 대학명과 전공, 분교 및 분교 여부, 재학기간 명시
- 학점 기재 시 만점 기준을 정확하게 표기

▶ **경력사항**

- 최근의 경력부터 기술
- 지원 직무와 관련된 업무의 경우 다른 경력사항보다 더 자세히 기재
- 담당 업무를 구체적으로 기재

신입의 경우 이력서의 경력사항 예시

기간	회사명(기관명)	업무내용
20--.10~20--.12	OO회사	일반행정, 자료입력, 영업지원

▶ **자격사항 및 어학능력**

취 득 년 월 일	자 격 / 면 허 증	시 행 처

▶ **경력사항**

출 입 연 월	학 교 명	지 역 / 전 공 분 야

▶ **경력사항**

기 간	근 무 처	직 위	업 무 내 용

▶ **자격사항 및 어학능력**

취 득 년 월 일	자 격 / 면 허 증	시 행 처

2 자기소개서

기업이 지원자의 성격과 태도, 회사에 대한 지원 동기와 직무 역량 등의 정보를 얻기 위해 활용되는 서류이다. 자신을 채용하도록 설득하기 위해 '지원 직무 분석'을 통해 직무에 맞는 지식과 역량, 경험을 구체적으로 작성한다.

이력서 쓰기



◎ KWU 대학일자리플러스센터 KWU 3UP DREAM WORK SHEET - ⑦ ◎

이력서

■ 인적사항

사진 첨부	성명	(한글) 홍길동	지원 분야	객실승무원
		(한자) 홍길동	희망 근무지	서울
		(영문) HONG GILDONG	희망 연봉	회사 내규에 따름
	주소	광주광역시 00구 00동 00-00		
연락처	H/P : 010-1234-5678		E-Mail : jw000000@gmail.com	

■ 학력사항

대학교(대학)	재학 기간	학교명	전공	학점
	2020.3- 현재	광주여자대학교	항공서비스학과	3.8/4.5
고 교	2017.3-2020.3	OO고등학교	자연계	-

■ 경력사항

조직/단체명	근무 기간	업무 내용
OO캐피탈	2022.11~2023.3	용료 제조 및 고객 응대
OO패밀리레스토랑	2020.7~2022.4	서빙 및 매장 관리
OOGYM	2020.4~2020.6	카운터 및 센터 회원 관리

■ 어학 및 컴퓨터능력

외국어명	점수	발행일	컴퓨터능력	OA S/W(수준)		프로그램 S/W(수준)	
				한글/MS-Word	(상 중 하)	포토샵	(상 중 하)
TOEIC	730	2022.12		Excel	(상 중 하)		(상 중 하)
OPIC	IL	2022.5		Powerpoint	(상 중 하)		(상 중 하)

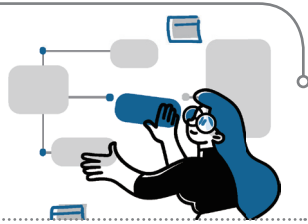
■ 자격면허 및 수료사항

자 격 면 허	자격면허명	등급	취득년월	발행처
	SMAT(서비스경영)	2급	2022.5	KPC 한국생산성본부
	CPR 응급처치자격증		2022.9	대한적십자사
	워드프로세서	3급	2019.9	대한상공회의소

위와 같이 귀사에 입사를 희망하며, 위 기재 내용이 사실과 다른 경우에는 입사 취소, 해고 등 귀사의 어떤 조치에도 이의를 제기하지 않겠습니다.

20--년 3월 10일 지원자 홍길동(홍길동)

자소서 쓰기의 첫걸음 _STAR 기법(1)



◎ KWU 대학일자리플러스센터 KWU 3UP DREAM WORK SHEET - ⑧ - ◎

스토리텔링 기법을 활용한 자기소개서 작성

1 ☆ STAR-LC 기법이란?

항목	내용	
Situation	상황	· 사건의 계기와 배경, 주어진 상황을 설명 예) ~한 상황이었습니다.
Task	역할	· 맡은 업무의 목적, 목표 등 처해있던 상황에서의 과제나 이슈, 목표 달성의 어려운 점 등을 기술 예) ~해야 했습니다.
Action	행동	· 목표 달성과 문제를 해결하기 위해 내가 한 행동 예) ~을 했습니다.
Result	결과	· 행동의 결과, 과정을 통해 얻게 된 성과와 결론 예) 그 결과 ~하게 되었습니다.
Learning	배운점	· 경험을 통해 느낀 점 및 배운 점 예) ~을 배웠습니다. 느꼈습니다.
Contribution	포부	· 배운 점이 직무에 어떤 도움이 될지 예) 입사 후 ~하게 일하겠습니다.

2 ☆ STAR-LC 기법 활용하기(예시)

항목	내용	
Situation	상황	어학연수를 가고 싶었지만, 돈을 마련하기 어려웠다.
Task	역할	방학기간 동안 아르바이트를 통해 어학연수 비용을 마련하고 싶었지만, 관련 경험과 노하우가 없었다.
Action	행동	판매할 고객을 선정하고, 발품을 팔아 적절한 판매 장소를 찾았다. 안팔리는 재고를 싼값에 구매해 이미지와 스토리를 부여하여 판매했다.
Result	결과	어학연수 비용과 부모님 용돈도 드릴 수 있을 정도로 돈을 모았다.
Learning	배운점	영업의 어려움과 재미를 동시에 느꼈다.
Contribution	포부	항상 도전의 자세로 영업 목표를 초과 달성하는 영업 직원이 되겠다.

자소서 쓰기의 첫걸음 _STAR 기법(2)



자신의 경험 중 하나를 선택하여 STAR-LC 기법을 활용한 스토리텔링을 연습해 보자.

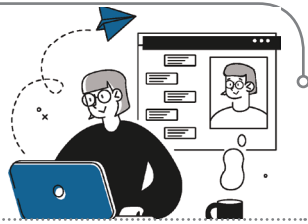
항목	내용
Situation	대학교 2학년 여름 방학, 패밀리 레스토랑에서 아르바이트를 한 경험이 있습니다.
Task	고객 중 한 분의 농인을 서브하게 되었습니다.
Action	안내와 소통에 대한 두려움이 앞섰지만 메모와 몸짓을 통해 소통하려고 노력했습니다. 또 입모양을 또박또박 정확하게 전달하려는 노력을 통해 최선을 다해 메뉴와 매장 이용에 대한 안내를 해 드렸습니다.
Result	그 날 고객님은 친절 사원의 이름에 제 이름을 또박또박 써 주셨고, 저는 그 달의 우수 아르바이트생이 되었습니다.
Learning	서비스 현장에서 일어날 수 있는 다양한 상황에 대해 생각해 볼 수 있었습니다. 모든 고객을 만족시키기는 어렵지만 마음은 전달할 수 있다는 것 또한 알게 되었습니다.
Contribution	기내에서 만나게 될 고객은 정해져 있지 않은 다양성이 있습니다. 어떤 고객에게라도 따뜻한 마음을 가지고 그 마음을 전달하기 위해 노력하는 승무원이 되겠습니다.

내용 (500자 내외)

(마음을 담은 작은 손짓)

대학교 2학년 여름 방학, 패밀리레스토랑에서 아르바이트를 한 경험이 있습니다. 주말
저녁 피크 타임이라 매우 바쁜 시간이었는데 고객 중 한분의 농인을 서브하게 되었습니다.
안내와 소통에 대한 두려움이 앞섰지만 메모와 몸짓을 통해 소통하려고 노력했습니다.
또 입모양을 또박또박 정확하게 전달하려는 노력을 통해 최선을 다해 메뉴와 매장 이용에
대한 안내를 해 드렸습니다. 그날 고객님은 친절 사원의 이름에 제 이름을 또박또박 써
주셨고, 저는 그날 이후 간단한 수화 동작을 공부하여 익히게 되었습니다. 이 경험을
통해 서비스 현장에서 일어날 수 있는 다양한 상황에 대해 생각해 볼 수 있었습니다.
모든 고객을 만족시키기는 어렵지만 마음은 전달할 수 있다는 것 또한 알게 되었습니다.
기내에서 만나게 될 고객은 정해져 있지 않은 다양성이 있습니다. 어떤 고객에게라도
따뜻한 마음을 가지고 그 마음을 전달하기 위해 노력하는 승무원이 되겠습니다.

눈에 띄는 자소서



◎ KWU 대학일자리플러스센터 KWU 3UP DREAM WORK SHEET - ⑨ ◎

인사담당자 눈에 띄는 자기소개서

<p>명확한 지원동기 입사이지</p> <p>사전조사와 이해를 통해 이 회사에 지원한 이유를 설득력 있게 작성!</p>	<p>직무경험 업무능력</p> <p>직무와 유사한 업무를 통해 우수한 결과를 가져온 경험</p>	<p>면접의 기초자료 궁금증 유발</p> <p>채용전형의 다음단계를 위한 과정으로, 직접 보고싶다는 호기심 유발</p>	<p>핵심위주 간결함 + 구체성</p> <p>장황한 설명보다 핵심이 담긴 결과물 위주의 구성</p>
--	--	---	--

SWOT기법으로 나와 기업 분석하기

SWOT : 총 4개의 측면에 따라 개인과 기업을 바라보는 방법

내부 환경파악	S : Strength(잘하는 것) 우리/나는 어떤 강점이 있을까? W : Weakness(약한 것) 약한 것을 파악하여 취약점들을 개선한다.
외부 환경분석	O : Opportunities(기회) 경쟁자가 누구인지? 트렌드는 어떤지? T : Threat(위협) 신규 경쟁자의 진입, 정치·경제 영향 등 외부 요인들

S 강점(Strength)

- 우린 뭘 잘할까??
- 고객과 파트너가 어떤 걸 마음에 들어할까?
- 상품, 서비스, 사업의 특별한 점은 무엇?
- 우리가 가진 자원이 뭘까? (지적재산, 기술, 자본)

W 약점(Weakness)

- 우리가 뭘 개선할 수 있나?
- 고객과 파트너가 어떤 게 불만족스럽나?
- 경쟁자에 비해 얼마나 뒤쳐져 있나?
- 지원이나 지식에서 얼마나 부족할까?

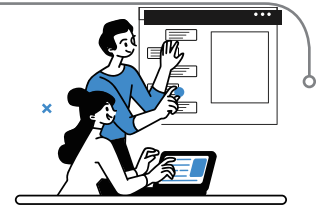
O 기회(Opportunities)

- 우리에게 유리한 최신 트렌드는?
- 잠재적 파트너에 어필 가능한 강점은?
- 뛰어날 수도 있는 관련 시장이 있나?
- 경쟁이 적은 자리적 위치가 있나?

T 위협(Threat)

- 경쟁자는 뭘하고 있나?
- 무슨 약점이 우리를 무너뜨릴까?
- 우리가 잘 모르는 시장 트렌드는?
- 사업에 치명적인 경제적, 정치적 이슈는?

자소서 예시(주요질문)



◎ KWU 대학일자리플러스센터 KWU 3UP DREAM WORK SHEET - ⑩~⑪ ◎

자소서 주요 문항

핵심역량	지원동기	성장과정
성격의 장·단점	극복 노력 또는 성공 경험	입사 후 포부

각 문항별 적어야 할 주제

- 지원동기**
 - 회사에 관심을 가지게 된 배경
 - 가장 인상 깊었던 이야기
 - 본인의 가치관과 연결
 - 유사 경험 또는 성공 경험
 - 회사에 기여할 역할 강조하기(입사 후 포부와 연결)
- 성장과정**
 - 직무 일관성 : 직무에 관심을 갖게 된 계기, 관련 경험 나열, 그 결과(역량)
 - 큰 변화가 있었던 계기 : 경험의 계기, 변화가 생기게 된 경험, 그 결과(가치관)
 - 회사 가치관 : 회사의 가치관과 부합하는 이유와 계기, 가치관이 드러나는 경험, 그 결과(강조)
- 성격의 장·단점**
 - 직무에 도움이 되는 장점
 - 성장을 위해 개선한 단점과 약점 : 극복 방안과 사례
- 극복노력 및 성공경험**
 - 핵심 역량 > 문제 상황, 극복하기 위한 노력과 역할, 해결책, 주요 성과, 비전
- 입사 후 포부**
 - 회사에 기여할 역할과 달성 목표 > 해당 역량 개발 의지 > 성장 전략 > 계획 및 역량 강조

면접이란?



면접이란?

지원자의 이미지(외모, 자세, 제스처), 발성, 말의 속도, 답변 내용(스토리텔링, 기업&직무 이해)등 종합적인 평가하는 과정

면접평가의 3요소

평가요소	인성	직무적합성	조직적합성
평가 포인트	지원자의 성품과 개인적인 사고와 태도 및 행동의 특성	직무수행에 필요한 역량 (지식, 기술, 태도)에 대한 평가	기업과 직무 특성에 따른 조직 문화를 이해하고, 구성원들과 협력하여 좋은 성과를 낼 수 있는 자질에 대한 평가
대응 전략	지원하는 기업· 직무에 맞는 자신의 성격과 기질, 태도 등을 강조	직무에 대한 전문성과 차별화된 강점 강조	조직의 목표를 함께 이뤄가기 위해 필요한 팀워크 능력, 사교성, 리더십 등의 역량 강조

면접의 기본 5가지

- 1 어떠한 순간에도 미소를 잃지 않고 밝은 표정으로 호감을 전한다.
- 2 두괄식 답변 : 질문을 파악하여 핵심 내용을 먼저 말하고, 부연 설명을 한다.
- 3 명확한 표현과 사례 중심의 답변 : 추상적인 단어, 애매모호한 표현은 피할 것
- 4 말의 속도와 분량 조절 : 답변이 길어지면 면접관이 피곤해질 수 있으므로, 속도, 억양, 목소리 크기 등을 조절하며 최대한 간략하게 한다.
- 5 모든 질문에 대해 본인이 기업에 이바지할 수 있는 부분, 지원 직무 분야에 대한 경쟁력이 드러날 수 있도록 한다.

면접 노하우 및 합격 TIP



면접 따라하기

- 1 **기업&직무정보 확인** : 지원 기업 관련 이슈, 비전, 목표, 상품, 서비스, 중장기 계획, 경쟁사 비교 분석 등을 확인해 둔다.
- 2 **첫인상** : 기업· 직무· 조직에 적합한 이미지와 생기있는 얼굴과 눈동자로 신뢰감을 준다.
- 3 **대기실 예절** : 면접 시간 전 도착하여, 안내 직원의 언행에 집중한다. 기업에 따라 대기실과 이동 등에서 지원자의 태도를 점검하기도 하니 주의한다.
- 4 **입실하기** : 본인 호명 시 적당한 소리로 답변한 뒤 입실한다. 문을 조용히 닫은 후 가벼운 목례, 면접 자리로 이동, 공손한 자세로 인사, 면접관의 지시에 따라 착석한다.
- 5 **시선처리** : 호감을 부여하기 위한 '눈맞춤'으로 면접관을 응시한다. 부담스러운 질문을 받더라도 눈빛의 흔들림 없이 답변하도록 노력한다.
- 6 **퇴실하기** : 면접관은 지원자가 나가기까지의 전체 상황을 감시한다. 감사의 인사를 전달한 후 문으로 이동하며, 사용한 물품은 정리 후 퇴실한다.

면접 합격 TIP

- 1 약 40초~1분 내외로 답변하기
- 2 두괄식으로 말하기
- 3 질문을 이해하지 못한 경우 면접관에게 재확인하기
- 4 자신의 합격 이유를 명확하고 정확하게 표현하기
- 5 지원 기업에 대한 부정적인 내용은 말하지 않는다.
- 6 경어를 사용한다. ~입니다. ~합니다. ~합니까?
- 7 지나친 자기 미화는 피하고, 간단 명료하게 답변한다.
- 8 적절한 손동작으로 긴장감해소와 설득력을 더한다.
- 9 단정한 복장은 기본이다.
- 10 이력서· 자기소개서를 검토하고 면접에 임한다.

주요 면접 질문



◎ KWU 대학일자리플러스센터 KWU 3UP DREAM WORK SHEET - 12~13 ◎

면접주요질문

- 1 자기소개를 해보세요.
- 2 지원동기는 무엇인가요?(우리 회사를 지원한 특별한 이유가 있나요?)
- 3 본인에게 영향을 준 인물이 있다면 소개해보세요.
- 4 우리 회사에 지원하기 위해 어떤 노력을 해왔는지 말해보세요.
- 5 본인 성격의 장점과 단점을 말해보세요.
- 6 원치않은 업무에 배정된다면 어떻게 하시겠습니까?
- 7 최근에 접한 우리 회사와 관련된 뉴스를 말해보시오.
- 8 직무 수행을 위해 가장 중요하게 생각하는 3가지는 무엇입니까?
- 9 갈등 또는 문제 발생 시 본인만의 해결법 또는 노하우가 있나요?
- 10 규정상 안되는 서비스를 계속 요구하는 고객을 어떻게 대처하겠습니까?
- 11 특별히 기억에 남는 활동이나 힘들었던 경험이 있다면 말해보세요.
- 12 본인이 면접관이라면 본인을 채용할 것인가요? 그 이유는 무엇인가요?
- 13 평소 여가시간 활용 및 스트레스 관리는 어떻게 하나요?
- 14 왜 꼭 우리 회사여야하죠?
- 15 마지막으로 하고 싶은 말이 있나요?

면접 문답 연습하기



◎ KWU 대학일자리플러스센터 KWU 3UP DREAM WORK SHEET - 14 ◎

자기소개 준비하기

짧은 시간 동안 자신의 강점과 경쟁력을 강조한다.(가치관, 강점, 보유 역량, 경험 등)

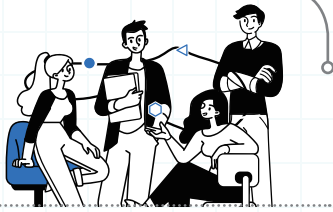
1분자기소개(예시)

면접을 위해 가장 먼저 준비해야 한다.
자신의 강점이 잘 드러나도록 구조화하여 차별화된 자기소개를 준비해보자.

구분	내용
Head 주제문	안녕하십니까? 고객 관리 직무에 지원한 000입니다. 저는 능동적으로 문제를 발견하고, 그 문제를 해결하기 위해 적극적으로 노력하는 문제해결력을 가지고 있습니다.
Body 본문	대학교 2학년, 빵집 아르바이트를 할 때 매출이 오르지 않고, 재고가 쌓여 사장님께서 고민하시는 것을 봤습니다. 저는 아르바이트생이었지만 많은 고객들이 매장에 왔으면 좋겠다고 늘 생각했습니다. 그러던 중 길 건너편에 있는 병원에서 빵을 판매하면 좋겠다는 생각을 했고, 병원 간호사들의 협조를 구하여 매일 주문한 빵을 배달해주는 일을 했습니다. 일주일 정도 지난 후 처음으로 재고를 소진할 수 있어, 마치 저의 가게처럼 기뻐했습니다. 사장님께 고맙다는 인사와 인센티브를 받을 수 있었습니다. 저는 이 경험을 통해 발생한 문제에 대해 적극적으로 대처하려는 자세가 매우 중요하다는 것을 배울 수 있었습니다.
Closing 마무리	고객 관리 업무는 다양한 고객들의 요청에 적극적인 태도로 대응할 수 있어야 한다고 생각합니다. 문제에 흔들리는 것이 아니라 적극적으로 부딪쳐 해결하려고 노력하는 00사의 신입사원이 되도록 노력하겠습니다.

MEMO

2025 청년정책 사업



AI기반 'JOB CARE'서비스

인공지능 기술을 기반으로 이력서와 자기소개서 등에 담긴 데이터를 분석해 직무역량 파악, 추천 직업훈련과 자격증, 조건과 적성에 맞는 일자리 상담, 동행 면접, 취업 정보 제공 및 구직 활동 지원

국민취업 지원제도

취업과 생계 지원을 함께 지원하는 서비스 / 국민취업지원제도 신청 : 062-950-3820 / 3872 / 3873

취업지원	<ul style="list-style-type: none"> · 취업 상담 : 직업심리검사, 구직 방향 설정 · 취업 알선 : 이력서 · 면접 클리닉, 동행면접 · 직업능력향상 : 직업훈련, 일경험 사업 연계, 해외취업 프로그램 등
------	---

구분	1유형	2유형
생계 지원	구직촉진수당(월50만원*6개월)+ 가족수당(월 40만원*6개월) / 최대	참여수당 최대 25만원, 훈련참여수당 170만4천원, 참여장려수당 6만원
참여 조건	청년 18~34세 중위소득 120% 이하, 재산 5억원 이하	청년 18~34세 소득 및 자산 무관

※ 취업성공수당 최대 150만원(중위소득 60%이하 해당), 총 취업지원기간 12개월

광주광역시 주요 청년정책 사업



구분	사업명	대상자	주요내용
주거	청년월세한시지원	19~34세 무주택자	월 20만원씩 최대 12개월 간 월세비용 지원
	청년맞춤형 주택임차보증금이자지원	무주택자	대출한도 1억원 내 임차보증금 대출이자 2%지원

(주요 혜택 및 지원자격은 변동될 수 있음)

구분	사업명	대상자	주요내용
일자리	광주청년 일경험드림	미취업 청년	일경험 및 급여지원, 직무교육 등
	광주청년 구직활동수당	미취업 청년	구직활동 수당 및 구직역량강화 프로그램 제공
	청년도전지원사업	구직단념청년	6개월 이상 구직단념청년, 취업지원 프로그램 운영, 참여수당(50만원~ 250만원) 지급 및 취업연계
	광주청년 일자리스태이션	누구나	구직단념 예방, 구직 역량강화 프로그램 제공(동명센터, 상무센터)

(주요 혜택 및 지원자격은 변동될 수 있음)

더 많은 청년정책을 알고 싶다면?

한눈에 보는 광주시 주요 청년정책

'광주청년정책플랫폼'에서
나에게 맞는 청년정책 확인하세요!

Q www.gwangju.go.kr/youth

카카오톡 채널



문자알림 서비스



MEMO



광주여자대학교
KWANGJU WOMEN'S UNIVERSITY

KWU 3UP DREAM 진로지도 워크북

KWANGJU WOMEN'S UNIVERSITY FOR WORKBOOK

발행처 : 광주여자대학교 대학일자리플러스센터

발행일 : 2025. 1. 10.

주소 : 광주광역시 광산구 광주여대길 40 도서관 1층

홈페이지 : <http://njob.kwu.ac.kr>

전화번호 : 062-950-3770~1 / 3780 / 3820

자문위원 : KWU대학일자리플러스센터 운영위원회

디자인 및 제작업체 : 솔기획